

УТВЕРЖДЕН  
Постановлением Кабинета Министров  
Республики Татарстан  
от « \_\_\_\_ » \_\_\_\_\_ 2025г. № \_\_\_\_

ПРОЕКТ ПЛАНИРОВКИ ТЕРРИТОРИИ,  
ПРЕДУСМАТРИВАЮЩИЙ РАЗМЕЩЕНИЕ ЛИНЕЙНОГО ОБЪЕКТА

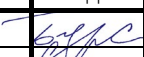
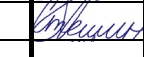
«РЕКОНСТРУКЦИЯ ВЛ-35КВ АЛЬМЕТЬЕВСК – БИГАШЕВО 1, 2 ЦЕПЬ С  
РЕКОНСТРУКЦИЕЙ ВЛ-35КВ БИГАШЕВО – ПОТАШНЫЕ ПОЛЯНЫ 1, 2  
ЦЕПЬ, ПС-35КВ БИГАШЕВО, ПС-35КВ ПОТАШНЫЕ ПОЛЯНЫ»

Том 2

МАТЕРИАЛЫ ПО ОБОСНОВАНИЮ ПРОЕКТА ПЛАНИРОВКИ ТЕРРИТОРИИ

## СОСТАВ ПРОЕКТА ПЛАНИРОВКИ ТЕРРИТОРИИ И ПРОЕКТА МЕЖЕВАНИЯ ТЕРРИТОРИИ

№ тома	Обозначение	Наименование
<b>Проект планировки территории</b>		
1	ППТ/ОЧ	<b>Том 1. Основная часть проекта планировки территории</b>
	ППТ/ОЧ/Р1	<u>Раздел 1</u> «Проект планировки территории. Графическая часть»
	ППТ/ОЧ/Р2	<u>Раздел 2</u> «Положение о размещении линейных объектов»
2	ППТ/МО	<b>Том 2. Материалы по обоснованию проекта планировки территории</b>
	ППТ/МО/Р3	<u>Раздел 3</u> «Материалы по обоснованию проекта планировки территории. Графическая часть»
	ППТ/МО/Р4	<u>Раздел 4</u> «Материалы по обоснованию проекта планировки территории. Пояснительная записка»
2.1.	ППТ/МО	<b>Том 2.1. Материалы по обоснованию проекта планировки территории</b>
		«Материалы по обоснованию проекта планировки территории. Исходные данные»
<b>Проект межевания территории</b>		
3	ПМТ/ОЧ	<b>Том 3. Основная часть проекта межевания территории</b>
	ПМТ/ОЧ/Р1	<u>Раздел 1</u> «Проект межевания территории. Графическая часть»
	ПМТ/ОЧ/Р2	<u>Раздел 2</u> «Проект межевания территории. Текстовая часть»
4	ПМТ/МО	<b>Том 4. Материалы по обоснованию проекта межевания территории</b>
	ПМТ/МО/Р3	<u>Раздел 3</u> «Материалы по обоснованию проекта межевания территории. Графическая часть»
	ПМТ/МО/Р4	<u>Раздел 4</u> «Материалы по обоснованию проекта межевания территории. Пояснительная записка»

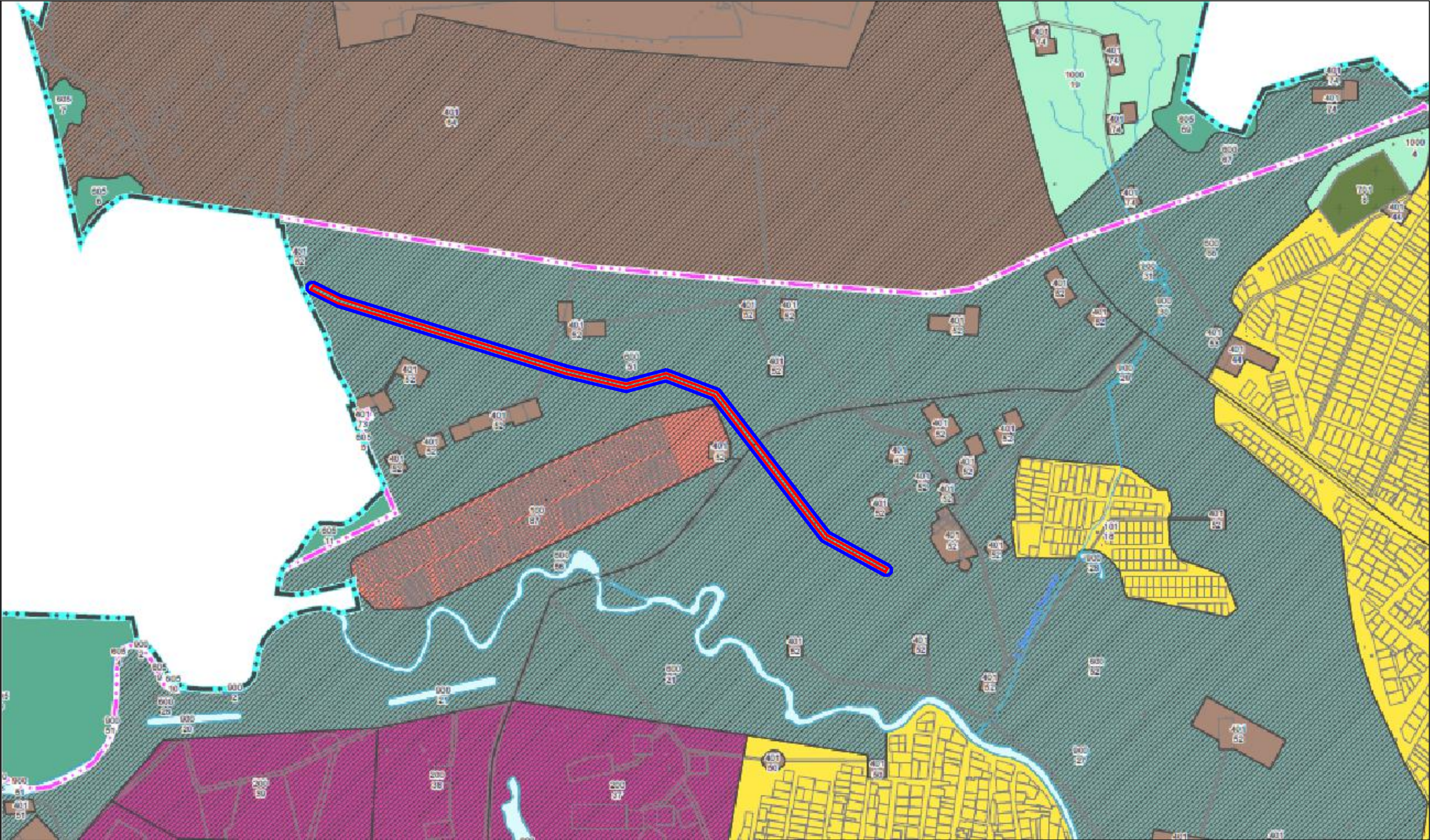
Взам. инв. №											
Подпись и дата											
Инв. № подл.		Изм.	Кол.уч.	Лист	№ док.	Подп.	Дата	ППТ/МО			
		ГИП	Бурсаков				06.25	Состав проекта	Стадия	Лист	Листов
		Н. Контр.	Стешин				06.25		ППТ	1	1
		Разраб.	Суфьянова				06.25		ООО «Геоконсалтинг»		

## СОДЕРЖАНИЕ

### Том 2. Материалы по обоснованию проекта планировки территории

Обозначение	Наименование	Лист , ст р.
ППТ/МО/РЗ	<b>Раздел 3 «Материалы по обоснованию проекта планировки территории. Графическая часть»</b>	
	1. Схема расположения элементов планировочной структуры	Лист 1,4
	2. Схема использования территории в период подготовки проекта планировки территории	Лист 1,5
	3. Схема организации улично-дорожной сети и движения транспорта	7
	4. Схема вертикальной планировки территории, инженерной подготовки и инженерной защиты территории	8
	5. Схема границ зон с особыми условиями использования территорий, ООПТ, лесничеств	Лист 1,9
	6. Схема границ территорий, подверженных риску возникновения чрезвычайных ситуаций природного и техногенного характера (пожар, взрыв, химическое, радиоактивное заражение, затопление, подтопление, оползень, карсты, эрозия и т.д.)	Лист 1,10
	7. Схема конструктивных и планировочных решений	Лист 1,12
ППТ/МО/Р4	<b>Раздел 4 «Материалы по обоснованию проекта планировки территории. Пояснительная записка»</b>	
	1. Описание природно-климатических условий территории	14
	2. Обоснование определения границ зон планируемого размещения линейных объектов	17
	3. Обоснование определения границ зон планируемого размещения линейных объектов, подлежащих реконструкции в связи с изменением их местоположения	18
	4. Обоснование определения предельных параметров застройки территории в границах зон планируемого размещения объектов капитального строительства, проектируемых в составе линейных объектов	18
	5. Ведомость пересечений границ зон планируемого размещения линейного объекта (объектов) с сохраняемыми объектами капитального строительства, существующими и строящимися на момент подготовки проекта планировки территории	18
	6. Ведомость пересечений границ зон планируемого размещения линейного объекта с объектами капитального строительства, строительство которых запланировано в соответствии с ранее утвержденной документацией по планировке территории	19
	7. Ведомость пересечений границ зон планируемого размещения линейного объекта (объектов) с водными объектами	20
	8. Информация об объектах культурного наследия в границах территории, в отношении которой осуществляется подготовка проекта планировки	20



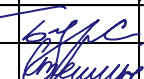
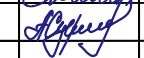
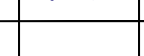


Условные обозначения

- границы территории, в отношении которой осуществляется подготовка схемы расположения элементов планировочной структуры
- 
- границы зон планируемого размещения линейного объекта

граница муниципального образования "г.Альметьевск"

Примечание:  
1. Схема выполнена на основе генерального плана муниципального образования "г. Альметьевск" Альметьевского муниципального района;  
2. Границы зон планируемого размещения линейных объектов, подлежащих реконструкции в связи с изменением их местоположения, отсутствуют.

				ППТ/МО/РЗ		
				«Реконструкция ВЛ-35 кВ Альметьевск - Бигашево 1, 2 цепь с реконструкцией ВЛ-35 кВ Бигашево - Поташные Поляны 1, 2 цепь, ПС -35 кВ Бигашево, ПС -35 кВ Поташные Поляны»		
Должность	Ф.И.О.	Подпись	Дата	Проект планировки территории	Стадия	Лист
ГИП	Бурсаков				ППТ	1
Нач.отд.	Стешин					
Разраб.	Суфьянова			Схема расположения элементов планировочной структуры М 1:10000	ООО "Геоконсалтинг"	
			2025			





Лист

Луст

\_\_\_\_\_

границы существующих кадастровых кварталов

границы зон планируемого размещения объектов капитального строительства, установленные ранее утвержденной документацией по планировке территории

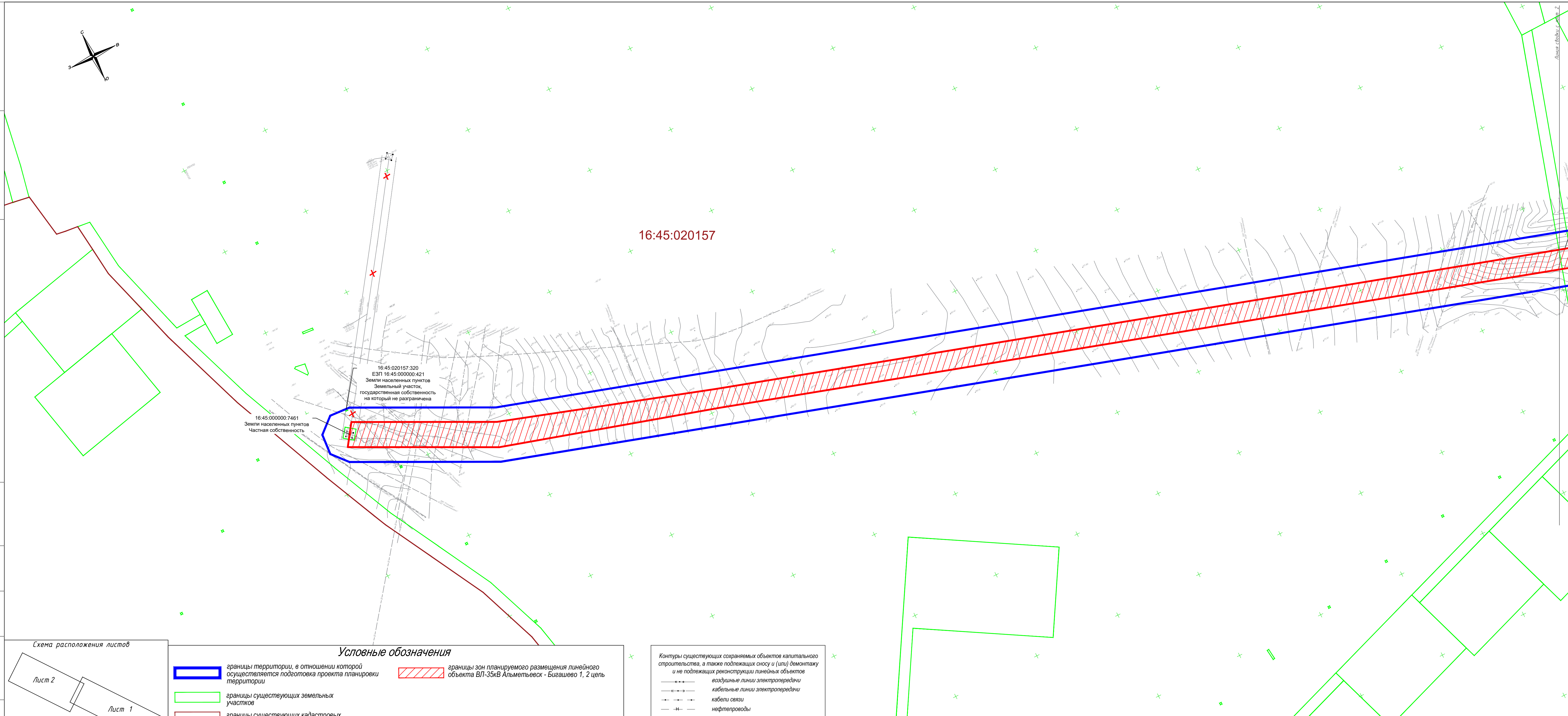
— В — водопроводы

Примечание:

1. Границы зон планируемого размещения линейных объектов, подлежащих реконструкции в связи с изменением их местоположения, отсутствуют;
2. Проектом не предусматривается изъятие земельных участков для государственных и муниципальных нужд.

....."





Лист 1








Page 10

- границы территории, в отношении которой осуществляется подготовка проекта планировки территории
- границы существующих земельных участков
- границы существующих кадастровых кварталов

 границы зон планируемого размещения линейного  
объекта ВЛ-35кВ Альметьевск - Бигашево 1, 2 цепь



Контуры существующих сохраняемых объектов капитального строительства, а также подлежащих сносу (или) демонтажу и не подлежащих реконструкции линейных объектов

	воздушные линии электропередачи
	кабельные линии электропередачи
	кабели связи
	нефтепроводы
	газопроводы
	водопроводы
	демонтируемые линии электропередачи

Примечание:  
1. Границы зон планируемого размещения объектов капитального строительства, проектируемых в составе линейных объектов, отсутствуют.

Схема использования территории в  
период подготовки проекта планировки  
территории М 1:1000

Лист
2

Формат А3\*3

### 3. Схема организации улично-дорожной сети и движения транспорта

Согласно Постановлению Правительства РФ от 12 мая 2017 г. N 564 "Об утверждении Положения о составе и содержании проектов планировки территории, предусматривающих размещение одного или нескольких линейных объектов" схема организации улично-дорожной сети и движения транспорта подготавливается в случае подготовки проекта планировки территории, предусматривающего размещение автомобильных дорог и (или) железнодорожного транспорта.

Проектом не предусматривается размещение автомобильных дорог и (или) железнодорожного транспорта, в связи с чем схема организации улично-дорожной сети и движения транспорта не разрабатывается.

					ППТ/МО/РЗ	Лист
						7
Изм	Лист	№ документа	Подпись	Дата		

#### 4. Схема вертикальной планировки территории, инженерной подготовки и инженерной защиты территории

Согласно Приказу Министерства строительства и жилищно-коммунального хозяйства РФ от 25 апреля 2017 г. № 740/пр "Об установлении случаев подготовки и требований к подготовке входящей в состав материалов по обоснованию проекта планировки территории схемы вертикальной планировки, инженерной подготовки и инженерной защиты территории" схема вертикальной планировки, инженерной подготовки и инженерной защиты территории подготавливается в следующих случаях

а) если проект планировки территории предусматривает размещение объектов капитального строительства, не являющихся линейными объектами, автомобильных дорог общего пользования, проездов, железнодорожных линий, выделение элементов улично-дорожной сети, при условии размещения таких объектов и (или) выделения таких элементов на территории с рельефом, имеющим уклон более 8 процентов;

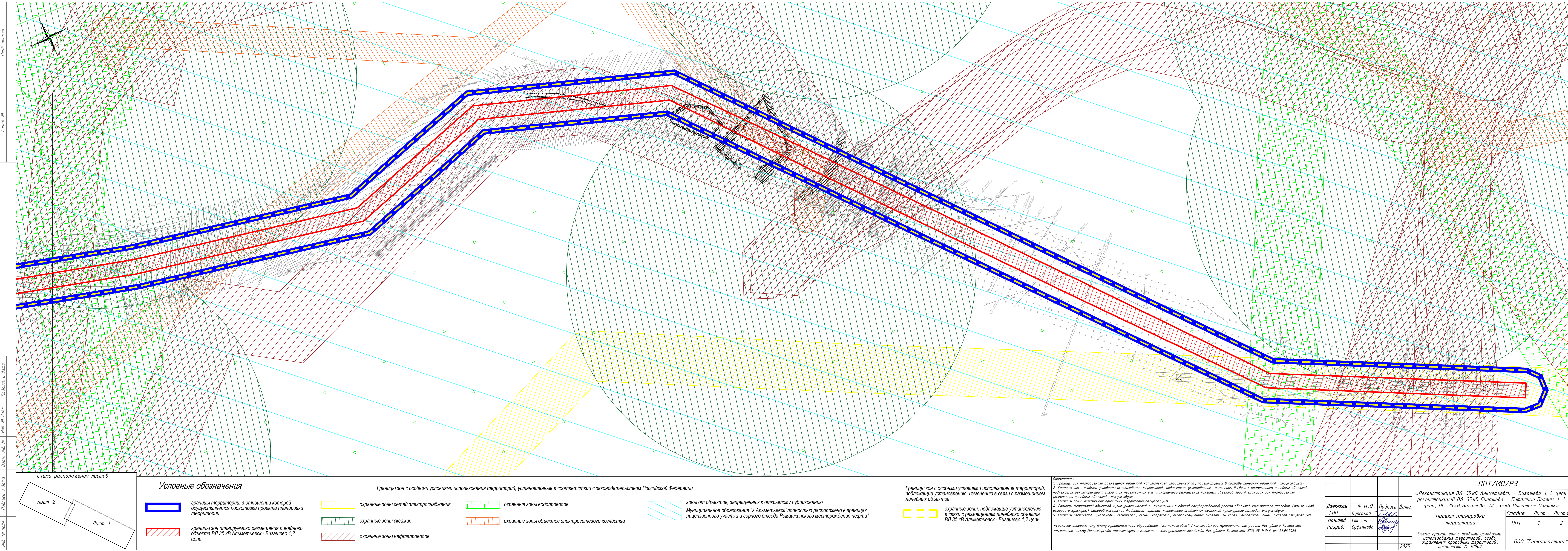
б) если проект планировки территории предусматривает размещение автомобильных дорог общего пользования, проездов, железнодорожных линий, выделение элементов улично-дорожной сети, при условии размещения таких объектов и (или) выделения таких элементов на территории с рельефом, имеющим уклон равный 8 и менее процентов;

в) если проект планировки территории предусматривает размещение объектов капитального строительства, не являющихся линейными объектами, автомобильных дорог общего пользования, проездов, железнодорожных линий, выделение элементов улично-дорожной сети в районах развития опасных геологических и инженерно-геологических процессов.

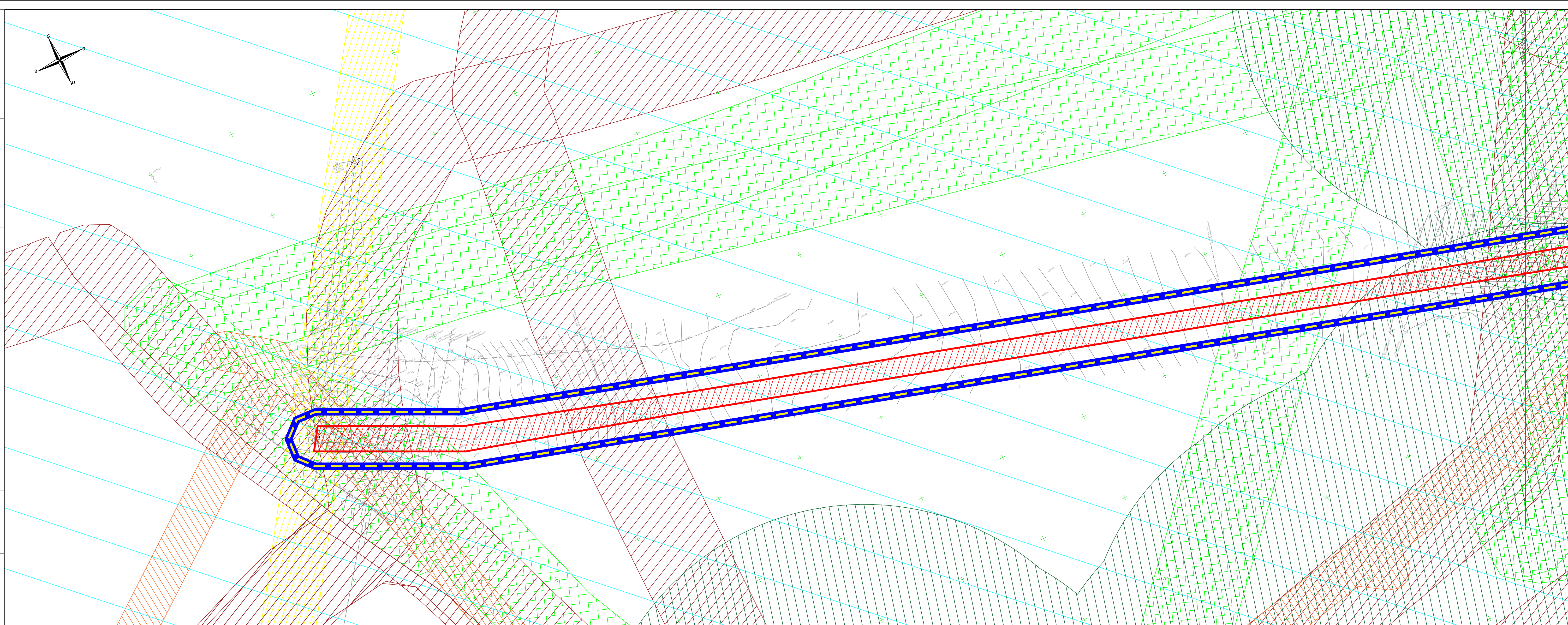
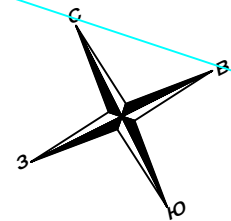
При размещении проектируемого объекта не выполняется ни один из вышеперечисленных случаев, в связи с чем схема вертикальной планировки, инженерной подготовки и инженерной защиты территории не разрабатывается.

					ППТ/МО/РЗ	Лист
Изм	Лист	№ документа	Подпись	Дата		8









*Условные обозначения*

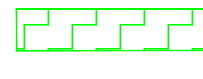
Границы зон с особыми условиями использования территорий, установленные в соответствии с законодательством Российской Федерации

Границы зон с особыми условиями использования территорий,  
подлежащие установлению, изменению в связи с размещением  
линейных объектов

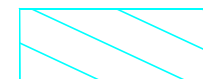


границы территории, в отношении которой  
осуществляется подготовка проекта планировки  
территории

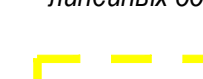
охранные зоны сетей электроснабжения



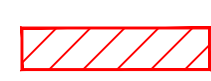
охранные зоны водопроводов



Муниципальное образование "г.Альметьевск" полностью расположено в границах лицензионного участка и горного отвода Ромашкинского месторождения нефти\*



охранные зоны, подлежащие установлению  
в связи с размещением линейного объекта  
ВЛ 35 кВ Альметьевск - Бугашево 1,2 цепь



границы зон планируемого размещения линейного  
объекта ВЛ 35 кВ Альметьевск - Бигашево 1,2  
цель



### охранные зоны нефтепроводов

Примечание:

2. Границы зон планируемого размещения объектов капитального строительства, проектируемых в составе линейных объектов, отсутствуют;

3. Границы зон с особыми условиями использования территорий, подлежащих установлению, изменению в связи с размещением линейных объектов, подлежащих реконструкции в связи с их переносом из зон планируемого размещения линейных объектов либо в границах зон планируемого размещения линейных объектов, отсутствуют;

3. Границы осодо охраняемых природных территорий отсутствуют;

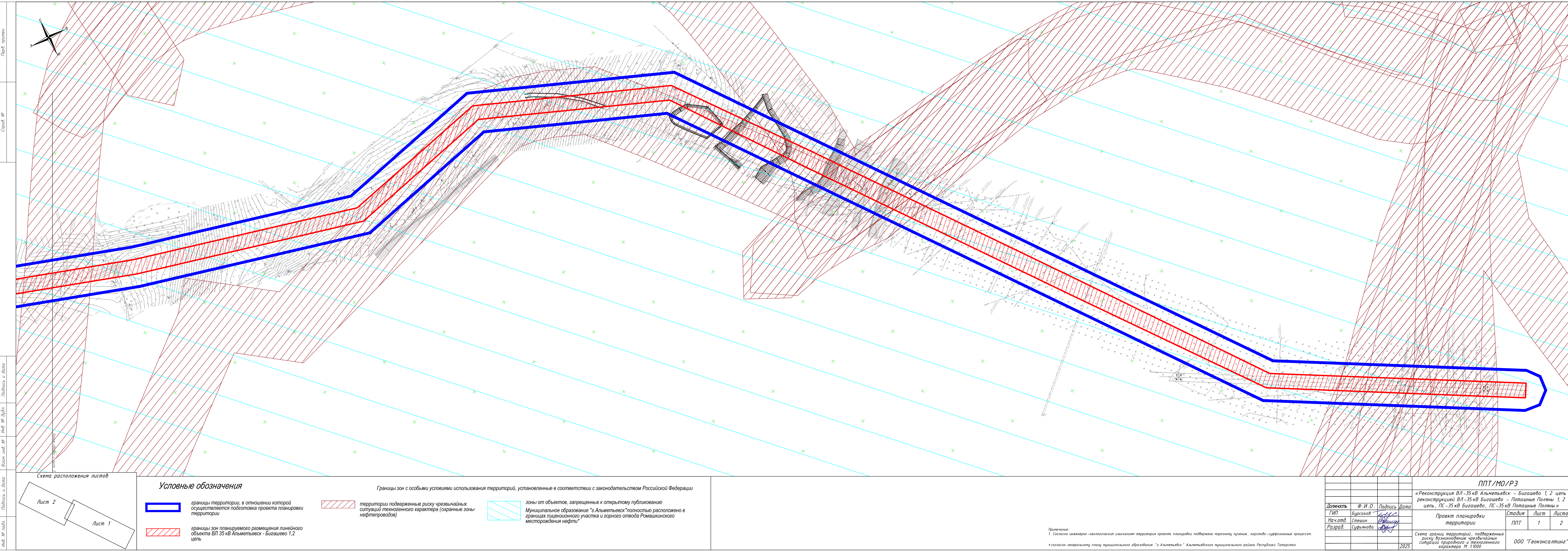
4. Границы территорий объектов культурного наследия, включенных в единый государственный реестр объектов культурного наследия (памятников истории и культуры) народов Российской Федерации, границы территорий выделенных объектов культурного наследия отсутствуют;

5. Границы лесничеств, участков лесничеств, лесных кварталов, лесотаксационных выделов или частей лесотаксационных выделов отсутствуют.

\* согласно генеральному плану муниципального образования "г.Альметьевск" Альметьевского муниципального района Республики Татарстан  
\*\* согласно письму Министерства архитектуры и жилищно - коммунального хозяйства Республики Татарстан №01-09-14346 от 27.06.2025

Схема границ зон с особыми условиями  
использования территорий, особо  
охраняемых природных территорий,  
лесничеств М 1:1000





Условные обозначения

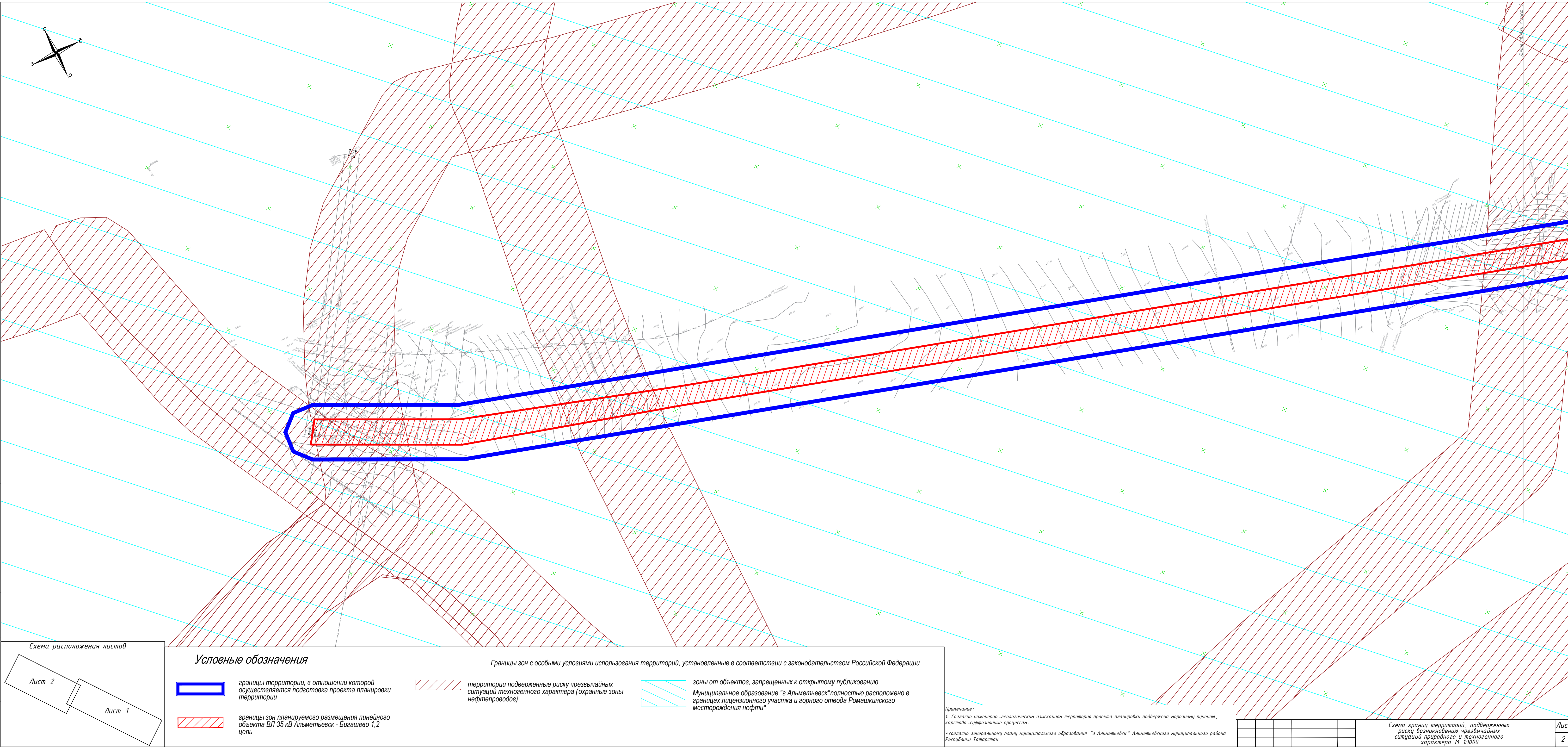
- границы территории, в отношении которой осуществляется подготовка проекта планировки территории
- территории подверженные риску чрезвычайных ситуаций техногенного характера (охраняемые зоны нефтепроводов)
- границы зон планируемого размещения линейного объекта ВЛ 35 кВ Альметьевск - Бигашево 1,2 цепь
- зоны от объектов, запрещенных к открытому публикованию  
Муниципальное образование "г.Альметьевск" полностью расположено в границах лицензионного участка и горного отвода Ромашкинского месторождения нефти\*

Границы зон с особыми условиями использования территорий, установленные в соответствии с законодательством Российской Федерации

Примечание:  
\* Согласно инженерно-геологическим изысканиям территория проекта планировки подвержена морозному пучению, карстово-суффозионным процессам.  
\* согласно генеральному плану муниципального образования "г.Альметьевск" Альметьевского муниципального района Республики Татарстан

					ППТ/МО/РЗ		
					«Реконструкция ВЛ-35 кВ Альметьевск - Бигашево 1, 2 цепь с реконструкцией ВЛ-35 кВ Бигашево - Поташные Поляны 1, 2 цепь, ЛС-35 кВ Бигашево, ЛС-35 кВ Поташные Поляны»		
Должность	Ф.И.О.	Подпись	Дата	Проект планировки территории	Стадия	Лист	Листов
ГИП	Бурсаков				ППТ	1	2
Нач.отд.	Степин						
Разраб.	Суфьянова						
			2025	Схема границ территорий, подверженных риску возникновения чрезвычайных ситуаций природного и техногенного характера М 1:1000			000 "Геоконсалтинг"







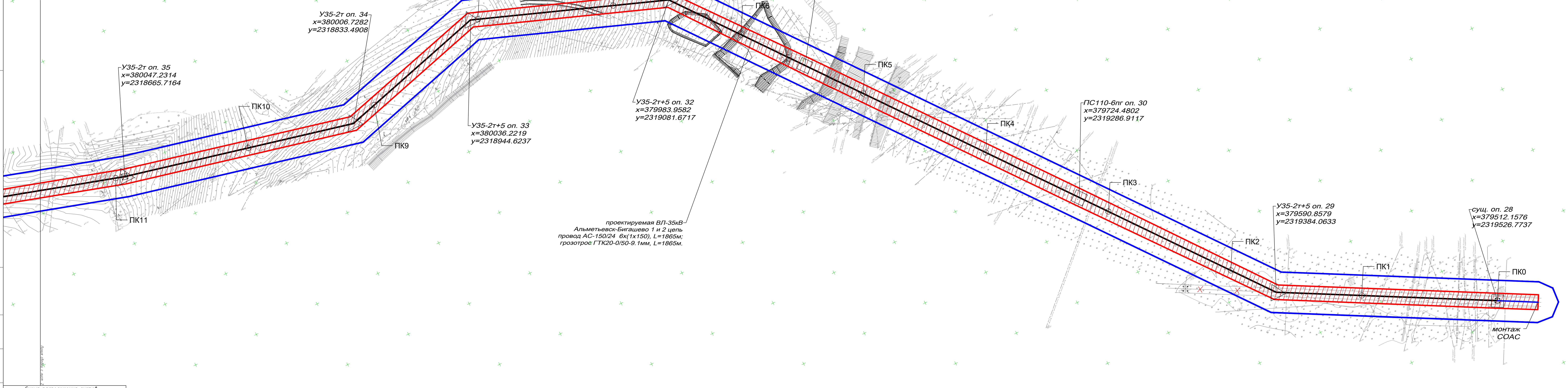
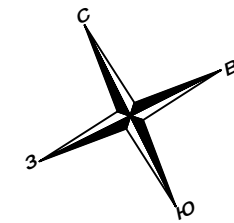
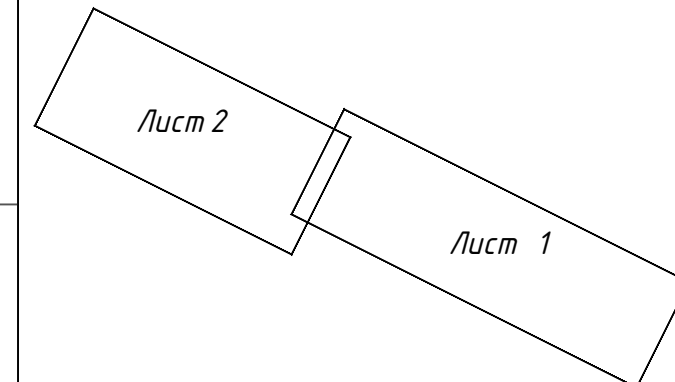


Схема расположения листов

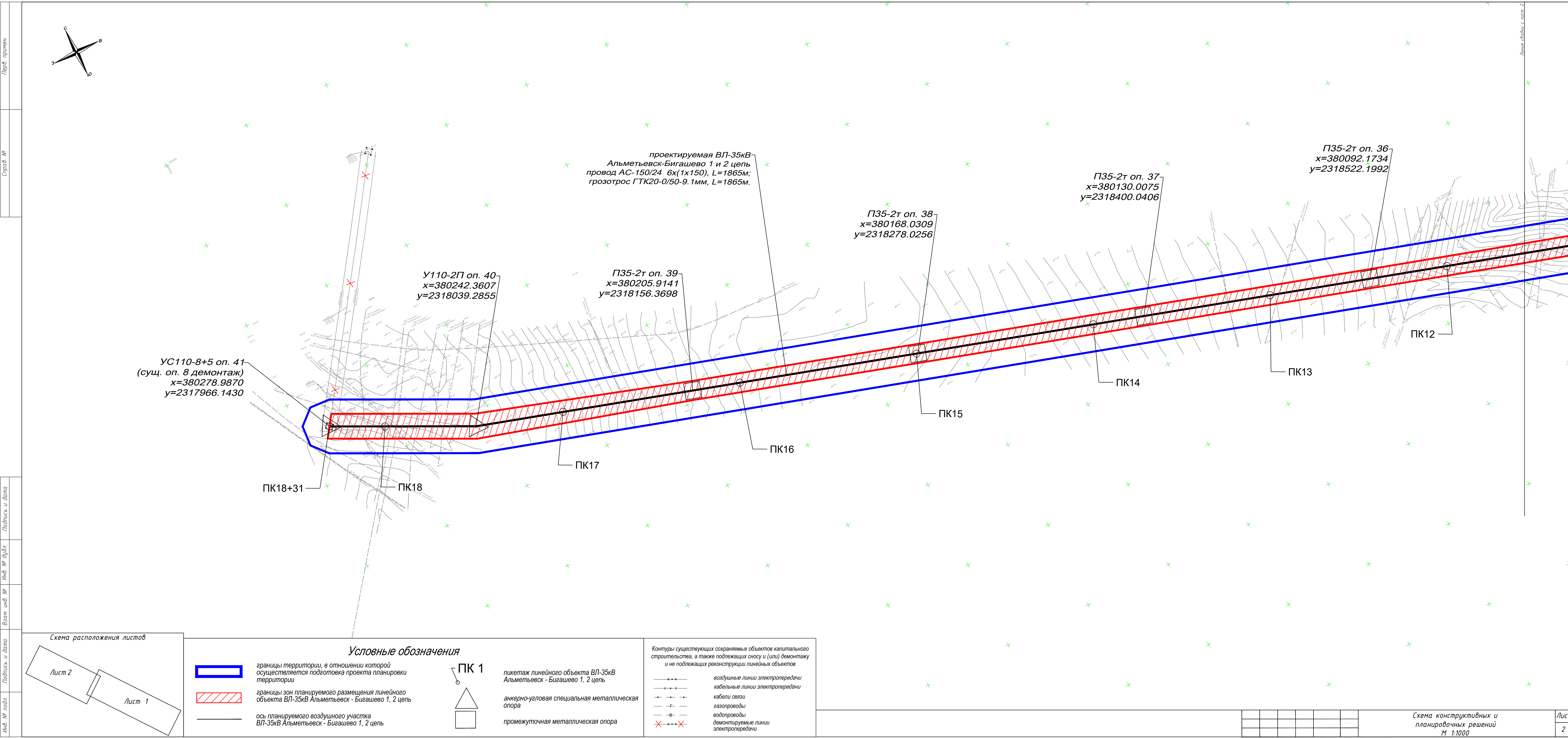


- Условные обозначения**
- границы территории, в отношении которой осуществляется подготовка проекта планировки территории
  - границы зон планируемого размещения линейного объекта ВЛ-35кВ Альметьевск - Бигашево 1, 2 цель
  - ось планируемого воздушного участка ВЛ-35кВ Альметьевск - Бигашево 1, 2 цель
  - ПК 1
  - ликетаж линейного объекта ВЛ-35кВ Альметьевск - Бигашево 1, 2 цель
  - анкерно-условная специальная металлическая опора
  - промежуточная металлическая опора

- Контур существующих сохраняемых объектов капитального строительства, а также подлежащих сносу и (или) демонтажу и не подлежащих реконструкции линейных объектов
- воздушные линии электропередачи
  - кабельные линии электропередачи
  - кабели связи
  - газопроводы
  - водопроводы
  - демонтируемые линии электропередачи

				ППТ/МО/РЗ		
				«Реконструкция ВЛ-35 кВ Альметьевск - Бигашево 1, 2 цель с реконструкцией ВЛ-35 кВ Бигашево - Поташные Поляны 1, 2 цель, ПС-35 кВ Бигашево, ПС-35 кВ Поташные Поляны»		
Должность	Ф.И.О.	Подпись	Дата	Проект планировки территории	Стадия	Лист
Гип	Бурсаков			ППТ	1	2
Нач.отд.	Степин			Схема конструктивных и планировочных решений М 1:1000		
Разраб.	Суфьянова					
				ООО "Геоинформационная"		
				Формат А3*		







## 1. Описание природно-климатических условий территории, в отношении которой разрабатывается проект планировки территории

Климат района умеренно-континентальный с продолжительной холодной зимой, сравнительно короткой весной, летом, которое начинается в начале июня и продолжается до начала сентября, пасмурной и дождливой осенью.

Самым теплым месяцем является июль со среднемесячной температурой  $+19,6^{\circ}$ . Наиболее холодный месяц – январь со среднемесячной температурой воздуха  $-11,5^{\circ}$  и абсолютным минимумом  $-47^{\circ}$ . Максимальные температуры повышаются летом до  $+36 - +38^{\circ}\text{C}$ .

Зима является самой продолжительной частью года (около 5 месяцев). Число дней со снежным покровом достигает 150. Среднемесячная дата появления снежного покрова 23.10-4.11, дата образования устойчивого снежного покрова относится к 14.11-23.11, а время его разрушения приходится на 8.4-24.4. Высота снежного покрова достигает 40-50 см.

Весна длится около двух месяцев, весенний переход среднесуточной температуры через  $0^{\circ}$  происходит 10-12 апреля, через  $15^{\circ}$  – 1-3 июня, а иногда и 11 июня. Весна характеризуется быстрым повышением температуры, вызванным увеличением притока солнечной радиации, уменьшением облачности, а также выносом теплого воздуха с юга. В марте среднемесячная температура на всей территории отрицательная ( $-4,9^{\circ}\text{C}$ ), в апреле – положительная ( $+5,3^{\circ}\text{C}$ ). Средняя температура мая составляет  $+13,5^{\circ}\text{C}$ , что на  $9-10^{\circ}\text{C}$  выше апрельской.

Лето начинается с перехода среднесуточной температуры воздуха через  $+15^{\circ}\text{C}$  в начале июня и продолжается до начала сентября.

Высокие температуры и значительная сухость воздуха вызывают интенсивное испарение. В начале лета испарение превышает осадки. За теплый период выпадает до 300 мм осадков (за летний период – около 150 мм) в виде дождя. Гидротермический коэффициент составляет менее 1,0, что указывает на недостаточное увлажнение территории. В отдельные годы возможны засушливые

					ППТ/МО/Р4	Лист
Изм	Лист	№ документа	Подпись	Дата		14

и суховейные периоды с возникновением пыльных бурь, являющихся одной из причин развития эродированных земель.

Наступление осеннего периода характеризуется резким понижением температуры воздуха и почвы, увеличением числа облачных и дождливых дней, усилением ветров, повышением влажности воздуха. Возникновение указанных условий погоды обычно совпадает с окончанием безморозного периода и переходом среднесуточной температуры через  $+10^{\circ}\text{C}$ . Осенний период продолжается в среднем около полутора месяцев: с 15-20 сентября до конца октября.

### ***Рельеф***

Рельеф поверхности территории пологоувалистый. Абсолютные отметки поверхности колеблются от 90 м (на пойме р. Степной Зай) до 170 м в сторону водораздела.

По генезису рельеф относится к глубоко расчлененной денудационной, ступенчатой равнине двухъярусных плато Бугульминской возвышенности. Характерной особенностью рельефа является преобладание денудационных поверхностей. Аккумулятивный рельеф развит лишь по днищам и пологим левым склонам долин.

Густота овражного расчленения составляет 0,1-0,25 км/кв.км. Овраги, в основном, имеют неглубокий врез, с сильно выположенными, часто задернованными склонами.

Отложения пермской системы представлены сильно трещиноватыми доломитами, известняками с частыми прослойками гипса и ангидрита у подошвы (отложения сакмарского яруса), а также карбонатами, переслаивающимися с гипсом и ангидритом (отложения артинского яруса).

Суммарная мощность карбонатно-сульфатной толщи нижнего отдела перми колеблется от 140 до 200 м. Эти отложения на дневной поверхности не обнажаются и встречаются на глубине от 4 м (в пределах поймы) до 95 м (на III

					ППТ/МО/Р4	Лист
Изм	Лист	№ документа	Подпись	Дата		15



надпойменной террасе). Аллювиальные отложения представлены комплексом желтовато-бурых суглинков с прослоями супесей и песка, глинами и песками.

Элювиальные отложения представлены суглинками и супесями, а также щебенкой коренных пород.

### ***Геологическое строение***

Территория складывается мощной толщей осадочных пород девонского, каменноугольного и пермского возрастов общей мощностью до 180 м, перекрытых чехлом четвертичных отложений, мощность которых изменяется от 2 до 35 м.

### ***Инженерно-геологические процессы***

К неблагоприятным инженерно-геологическим процессам на территории изысканий следует отнести, морозное пучение, карстово-суффозионные процессы.

Рассчитанная нормативная глубина сезонного промерзания по СП 22.13330.2016 и СП 131.13330.2020 составляет для песков средней крупности – 1,48 м.

Согласно СП 22.13330.2016 п. 6.12, таблица 6.16. Поверхностные проявления карстовых процессов – отсутствуют, подземные проявления карстовых процессов непосредственно на участке работ – отсутствуют. Категории опасности в карстово-суффозионном отношении территории изысканий – неопасная.

Категория сложности инженерно-геологических условий по совокупности всех факторов территория исследований относится ко II категории инженерно-геологических условий, согласно, СП 446.1325800.2019.

					ППТ/МО/Р4	Лист
Изм	Лист	№ документа	Подпись	Дата		16

## 2. Обоснование определения границ зон планируемого размещения линейных объектов

Границы зон планируемого размещения линейных объектов обусловлены местоположением трасс проектируемых линейных объектов, в увязке с утвержденным постановлением исполнительного комитета Альметьевского муниципального района Республики Татарстан от 26.01.2022 №86 проектом планировки территории для объекта: «Научно-исследовательский учебный центр (2-ой этап). Газопровод», согласно письму Министерство строительства, архитектуры и жилищно - коммунального хозяйства Республики Татарстан от 27.06.2025 № 01-09-14346. Для временного краткосрочного использования на период строительства отводится полоса земли по всей трассе линии электропередачи. Ширина полосы отвода определяется в соответствии с Постановлением №486 РФ от 11.08.2003 «Правила определения размеров земельных участков для размещения воздушных линий электропередачи и опор линий связи, обслуживающих электрические сети».

Согласно «Нормы отвода земель для электрических сетей напряжением 0,38 - 750 кВ. N 14278ТМ-Т1» (утв. Минтопэнерго 20.05.1994) ширина полос земель, предоставляемых на период строительства воздушных линий для одноцепных и двухцепных линий на стальных опорах напряжением 35кВ – 11м, а во временное краткосрочное пользование для кабельных линий электропередачи на период строительства, должна приниматься для линий напряжением до 35 кВ не более 6 м.

Согласно Постановления Правительства РФ от 24.02.09 №160 "О порядке установления охранных зон объектов электросетевого хозяйства и особых условий использования земельных участков, расположенных в границах таких зон" (с изменениями и дополнениями) охранный зона воздушного участка ЛЭП 35 кВ составит 30 метра (по 15 метров в обе стороны линии электропередачи), вдоль подземных кабельных линий – 2 метра (в виде части поверхности участка земли, расположенного под ней участка недр (на глубину, соответствующую глубине прокладки кабельных линий электропередачи), ограниченной

					ППТ/МО/Р4	Лист
Изм	Лист	№ документа	Подпись	Дата		17



параллельными вертикальными плоскостями, отстоящими по обе стороны линии электропередачи от крайних кабелей на расстоянии 1 метра).

### **3. Обоснование определения границ зон планируемого размещения линейных объектов, подлежащих реконструкции в связи с изменением их местоположения**

Границы зон планируемого размещения линейных объектов, подлежащих реконструкции в связи с изменением их местоположения отсутствуют.

### **4. Обоснование определения предельных параметров застройки территории в границах зон планируемого размещения объектов капитального строительства, проектируемых в составе линейных объектов**

Объекты капитального строительства, проектируемые в составе линейного объекта в границах разработки проекта планировки территории, отсутствуют.

### **5. Ведомость пересечений границ зон планируемого размещения линейного объекта (объектов) с сохраняемыми объектами капитального строительства, существующими и строящимися на момент подготовки проекта планировки территории**

№	Наименование	Балансодержатель	ПК
1	нефтепроводы, гл. 0.1-1.2м	ПАО «Татнефть» НГДУ Альметьевнефть	ПК0-ПК1
2	нефтепроводы не обн., гл. 1.5м	ПАО «Татнефть» НГДУ Альметьевнефть	
3	нефтепроводы на поверхности, ст 114 и ст.159	ПАО «Татнефть» НГДУ Альметьевнефть	
4	водопровод, гл. 0.7м	ПАО «Татнефть» НГДУ Альметьевнефть	ПК1-ПК2
5	КЛ 6кВ, гл.1.4	Альмет. ЭЭЦ ЦУС ПАО "Татнефть"	ПК3-ПК4
6	газопровод в.д.пет.160, гл.1.8	НГДУ "Альметьевнефть"	
7	нефтепровод, гл.1.3м	ПАО «Татнефть» НГДУ Альметьевнефть	
8	водопровод, гл. 1.5м	ПАО «Татнефть» НГДУ Альметьевнефть	
9	газопровод в.д., гл. 1.8м	ПАО «Татнефть» НГДУ Альметьевнефть	
10	нефтепровод, гл.1.6м	ПАО «Татнефть» НГДУ Альметьевнефть	ПК4-ПК5
11	нефтепровод, гл.0.5м	ПАО «Татнефть» НГДУ Альметьевнефть	
12	водопроводы, гл. 1.5-2.2м	ПАО «Татнефть» НГДУ Альметьевнефть	
13	нефтепровод, гл. 1.2м	ПАО «Татнефть» НГДУ Альметьевнефть	

№	Наименование	Балансодержатель	ПК
14	водопровод, гл. 1.7м недейств.	ПАО «Татнефть» НГДУ Альметьевнефть	
15	водопровод, гл. 4.2м	ПАО «Татнефть» НГДУ Альметьевнефть	
16	нефтепроводы, гл.1.2-1.7м	ПАО «Татнефть» НГДУ Альметьевнефть	
17	нефтепроводы, гл. 1.0-1.5м недейств	ПАО «Татнефть» НГДУ Альметьевнефть	ПК5-ПК6
18	водопровод, гл. 1.5м недейств	ПАО «Татнефть» НГДУ Альметьевнефть	
19	ЛЭП 6кВ, 3пр. ф.48-15	Альмет. ЭЭЦ ЦУС ПАО "Татнефть"	
20	каб.связи (ВОЛС) гл.1.0	ПАО «Татнефть» ООО "ТатаИСнефть"	ПК6-ПК7
21	нефтепроводы, гл. 0.8-1.3м недейств	ПАО «Татнефть» НГДУ Альметьевнефть	ПК7-ПК8
22	нефтепроводы, гл. 1.5м недейств	ПАО «Татнефть» НГДУ Альметьевнефть	ПК9-ПК10
23	ЛЭП 6кВ, 3пр. ф.48-15	Альмет. ЭЭЦ ЦУС ПАО "Татнефть"	ПК10-ПК11
24	водопроводы, гл. 0.4-1.0м	ПАО «Татнефть» НГДУ Альметьевнефть	ПК11-ПК12
25	нефтепроводы, гл. 0.8-1.0м	ПАО «Татнефть» НГДУ Альметьевнефть	
26	водопровод, гл. 1.6м	ПАО «Татнефть» НГДУ Альметьевнефть	
27	нефтепроводы, гл. 1.2-1.4м недейств	ПАО «Татнефть» НГДУ Альметьевнефть	ПК12-ПК13
28	водопровод, гл. 1.6м	ПАО «Татнефть» НГДУ Альметьевнефть	
29	водопровод, гл. 1.8м	ПАО «Татнефть» НГДУ Альметьевнефть	ПК13-ПК14
30	нефтепровод, гл. 0.7м	ПАО «Татнефть» НГДУ Альметьевнефть	ПК16-ПК17
31	нефтепроводы, гл. 1.0-1.7м	ПАО «Татнефть» НГДУ Альметьевнефть	ПК17-ПК18
32	водопровод, гл. 1.8м	ПАО «Татнефть» НГДУ Альметьевнефть	
33	водопровод, гл. 1.0м	ПАО «Татнефть» НГДУ Альметьевнефть	ПК18- ПК18+31
34	нефтепровод, гл. 1.0	ПАО «Татнефть» НГДУ Альметьевнефть	
35	ЛЭП 6кВ 3пр. ф.48-15	Альмет. ЭЭЦ ЦУС ПАО "Татнефть"	

**6. Ведомость пересечений границ зон планируемого размещения  
линейного объекта (объектов) с объектами капитального строительства,  
строительство которых запланировано в соответствии с ранее утвержденной  
документацией по планировке территории**

№	Наименование	ПК
1	«Научно-исследовательский учебный центр (2-ой этап). Газопровод», утвержденный постановлением исполнительного комитета Альметьевского муниципального района Республики Татарстан от 26.01.2022 №86	ПК3-ПК4

**7. Ведомость пересечений границ зон планируемого размещения  
линейного объекта (объектов) с водными объектами (в том числе с  
водотоками, водоемами, болотами и т.д.)**

Границы зон планируемого размещения линейного объекта «Реконструкция ВЛ-35кВ Альметьевск - Бигашево 1, 2 цепь с реконструкцией ВЛ-35кВ Бигашево - Поташные Поляны 1, 2 цепь, ПС-35кВ Бигашево, ПС-35кВ Поташные Поляны» не пересекают водные объекты (в том числе водотоки, водоемы, болота и т.д.).

**8. Информация об объектах культурного наследия в границах  
территории, в отношении которой осуществляется подготовка проекта  
планировки**

Согласно письму Комитета Республики Татарстан по охране объектов культурного наследия №01-02/3923 от 02.07.2025, включенные в единый государственный реестр объектов культурного наследия (памятников истории и культуры) народов Российской Федерации. В связи с чем схема границ территорий объектов культурного наследия не разрабатывается.

					ППТ/МО/Р4	Лист
Изм	Лист	№ документа	Подпись	Дата		20